

Skólaárið 2022 - 2023

# Starfsáætlun Flóaskóla





## **Inngangur**

Samkvæmt grunnskólalögum nr. 91/2008 skal hver grunnskóli gefa út skólanámskrá og starfsáætlun. Skólastjóri er ábyrgur fyrir gerð skólanámskrár og starfsáætlunar og skulu þær unnar í samráði við kennara.

Í árlegri starfsáætlun er m.a. gerð grein fyrir starfstíma skólans, skóladagatali, tilhögun kennslu, stoðþjónustu, félagslífi og skólareglum. Þar eru einnig birtar upplýsingar um stjórnskipulag skólans, starfsfólk og almennar hagnýtar upplýsingar um skólahald hvers árs. Umsagnaraðilar um starfsáætlun eru skólaráð og fræðslunefnd.

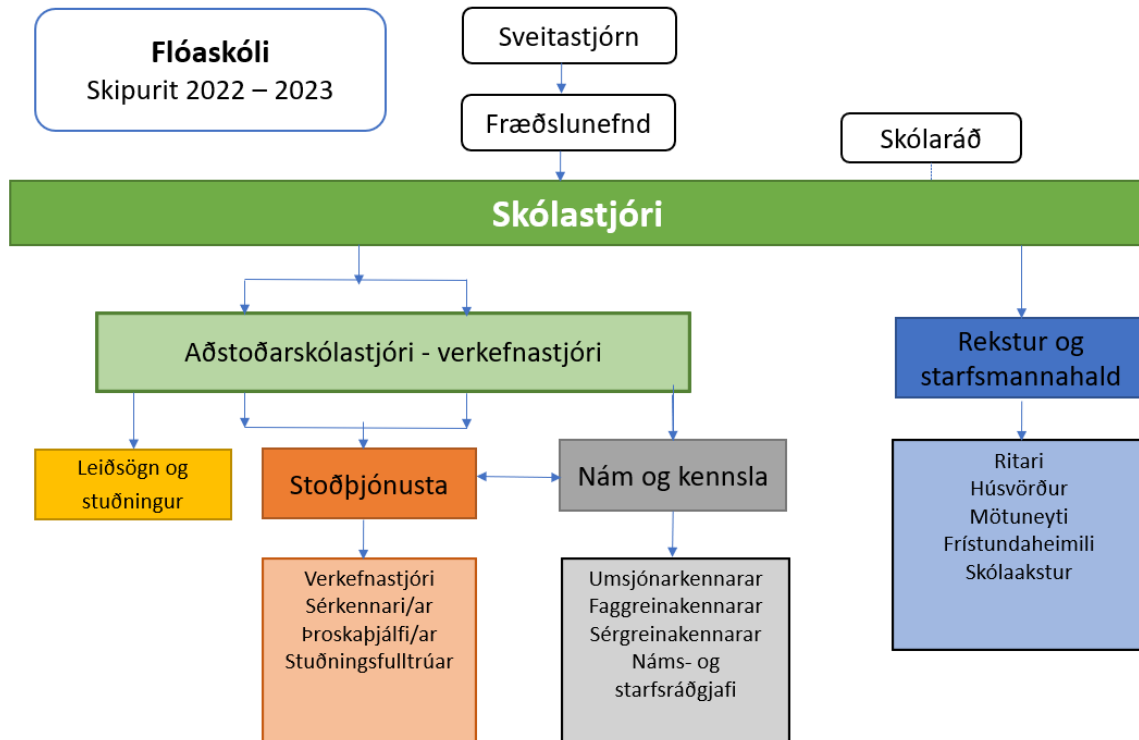
# 1. Skipurit

Stjórnendateymi Flóaskóla:

Skólastjóri: Gunnlaug Hartmannsdóttir

Aðstoðarskólastjóri: Jónína Ósk Ingólfssdóttir (í leyfi skólaárið 2022 – 2023)

Verkefnastjóri : Sigrún Helgadóttir, leysir af sem aðstoðarskólastjóri skólaárið 2022 – 2023.



## 2. Starfsfólk Flóaskóla

Nafn	Starfsheiti
Auðbjörg Sigurðardóttir	Stuðningsfulltrúi / Frístund
Árni Geir Hilmarsson	Umsjónarkennari 7. bekkjar
C. Petronella M. Vijn	Stuðningsfulltrúi
Elín Bjarnveig Sveinsdóttir	Stuðningsfulltrúi
Elín Krista Sigurðardóttir	Kennari 5. og 6. bekk
Elmar Viðarsson	Umsjónarkennari 9. bekkjar
Guðný María Sigurbjörnsdóttir	Náms- og starfsráðgjafi
Gunnlaug Hartmannsdóttir	Skólastjóri
Hallfríður Ósk Aðalsteinsdóttir	Umsjónarkennari 1. – 4. bekk
Hildur Jónsdóttir	Kennari - textílmennt
Inga Hanna Gunnarsdóttir	Stuðningsfulltrúi / Frístund
Iðunn Ýr Ásgeirsdóttir	Kennari – heimilisfræði, náttúrugreinar
Íris Grétarsdóttir	Umsjónarkennari 1. – 4. bekk
Jóhanna Margrét Eðvaldsdóttir	Umsjónarkennari 10. bekkjar
Kristín Lilja Sigurjónsdóttir	Umsjónarkennari 5. bekkjar
María Hödd Lindudóttir	Kennari – samfélagsfræði og tungumál
Marianna Jónsdóttir	Umsjónarkennari 8. bekkjar
Oddný Ása Ingjaldsdóttir	Ritari
Ósk Unnarsdóttir	Proskapjálfi
Ragnar Gestsson	Kennari – hönnun og smíði
Ragnheiður Ásta Styrmissdóttir	Aðstoð í mötuneyti
Rannveig Árnadóttir	Matráður
Sigríður Oddný Stefánsdóttir	Kennari – myndmennt og lífsleikni
Sigrún Helgadóttir	Aðstoðarskólastjóri
Sigrún Lilja Smáradóttir	Stuðningsfulltrúi
Sigurbára Rúnarsdóttir	Proskapjálfi, verkefnastjóri stoðþjónustu 7. – 10. bekk
Sveinn J. Ástvaldsson	Húsvörður
Unnur Bjarkadóttir	Umsjónarkennari 1. – 4. bekkjar
Valgerður Gestsdóttir	Stuðningsfulltrúi
Örvar Rafn Hlíðdal	Kennari - skólaþróttir

### Starfsmenn í leyfi skólaárið 2022 - 2023:

Hafdís Gígja Rögnvaldsdóttir	Grunnskólakennari (fæðingarorlof skólaárið 2022 – 2023)
Jónína Ósk Ingólfssdóttir	Aðstoðarskólastjóri

### Aðrir fagaðilar sem koma að starfi Flóaskóla:

Nafn	Starfsheiti
Anna Stefanía Vignisdóttir	Talmeinafræðingur
Anný Ingimarsdóttir	Félagsráðgjafi
Álfheiður Tryggvadóttir	Kennsluráðgjafi
Edda Sigurjónsdóttir	Félagsráðgjafi
Harpa Hrönn Gísladóttir	Talmeinafræðingur
Hrafnhildur Karlsdóttir	Verkefnastjóri / kennsluráðgjafi

Ragnar Ragnarsson	Skólasálfræðingur
Sigríður Einarsdóttir	Skólahjúkrunarfræðingur

### 3. Skóladagatal

Skóladagatal skólans er útfært árlega samkvæmt lögum. Að þeirri vinnu kemur starfsfólk skólans, skólaráð og fræðslunefnd sem samþykkir dagatalið. Fulltrúar nemenda og foreldra koma að vinnu skóladagatals í skólaráði og fræðslunefnd. Skóladagatalið sýnir daga sem nemendur eiga að vera í skólanum, skerta daga, viðtalsdaga og frídaga þ.e. jóla- og páskafrí, haust og vetrarfrí. Auk þess eru starfsdagar skilgreindir á skóladagatali, þá daga mæta nemendur ekki í skólann.

Samband íslenskra sveitarfélaga

**Skóladagatal 2022 - 2023**

Nafn skóla:

ÁGÚST	SEPTEMBER	OKTOBER	NÓVEMBER	DESEMBER	JANÚAR	FEBRUAR	MARS	APRIL	MAJ	JÚN
1 M	Frídagur veidlanema	1 F	1 L	1 Þ	1 F	Fúlbúddagurinn	1 S	1 M	1 M	1 F
2 Þ	2 F	2 G	2 M	2 F	2 M	Starfsdagur - Frískúli bíll	2 F	2 S	2 Þ	2 F
3 M	3 L	3 M	3 F	3 L	3 Þ	3 F	3 F	3 M	3 M	3 L
4 F	4 G	4 D	4 F	4 G	4 M	4 L	4 L	4 D	4 F	4 G
5 F	5 M	5 M	5 L	5 M	5 F	5 S	5 S	5 M	5 F	5 M
6 L	6 Þ	6 F	6 S	6 D	6 F	Fréttadagur	6 M	6 F	6 L	6 Þ
7 S	7 M	7 F	7 M	7 M	7 L	7 Þ	7 D	7 F	7 M	7 M
8 M	8 F	Dagur leika	8 L	8 D	8 F	8 S	8 M	8 M	8 M	8 F
9 D	9 F	Sí-og-endurmenntun	9 G	9 M	9 F	9 M	9 F	9 S	9 D	9 F
10 M	10 L	10 M	10 M	10 F	10 Þ	10 F	10 F	10 M	10 M	10 L
11 F	11 M	11 Þ	11 F	11 G	11 M	11 L	11 L	11 D	11 F	11 G
12 F	12 M	12 M	12 L	12 M	12 F	12 S	12 S	12 M	12 F	12 M
13 L	13 Þ	13 F	13 M	13 D	13 F	13 M	13 M	13 F	13 L	13 D
14 S	14 M	14 F	14 M	14 M	14 L	14 Þ	14 M	14 F	14 M	14 L
15 M	15 L	15 L	15 Þ	15 F	15 G	15 M	15 M	15 L	15 M	15 F
16 Þ	16 M	Dagur leiknafræðis	16 S	16 D	16 F	16 M	16 F	16 S	16 Þ	16 M
17 M	17 L	17 M	17 F	17 L	17 Þ	17 F	17 F	17 M	17 M	17 L
18 F	18 M	18 D	18 F	18 G	18 M	18 L	18 L	18 D	18 F	18 G
19 F	19 M	19 M	19 L	19 M	19 F	19 S	19 S	19 M	19 F	19 M
20 L	20 Þ	20 F	20 F	20 S	20 Þ	20 F	20 M	20 F	20 L	20 Þ
21 S	21 M	21 F	21 M	21 M	21 L	21 D	21 D	21 F	21 S	21 M
22 M	22 L	22 L	22 F	22 F	22 G	22 M	22 M	22 L	22 M	22 F
23 Þ	23 F	23 M	23 M	23 F	23 M	23 F	23 F	23 S	23 Þ	23 F
24 M	24 L	24 M	24 F	24 L	24 Þ	24 F	24 F	24 M	24 M	24 L
25 F	25 G	25 D	25 F	25 G	25 M	25 L	25 L	25 Þ	25 F	25 G
26 F	26 M	26 M	26 L	26 M	26 F	26 S	26 S	26 M	26 F	26 M
27 L	27 Þ	27 F	27 S	27 D	27 F	27 M	27 M	27 F	27 L	27 Þ
28 S	28 M	28 F	28 M	28 M	28 L	28 Þ	28 Þ	28 F	28 S	28 M
29 M	29 F	29 L	29 D	29 F	29 S	29 M	29 M	29 L	29 M	29 F
30 D	30 F	30 G	30 M	30 F	30 M	30 F	30 F	30 S	30 D	30 F
31 M	31 M	31 M	31 L	31 L	31 Þ	31 F	31 F	31 M	31 M	31 M

Samkvæmt kjarasamningi sveitarfélaga við Kennarasambands Íslands skulu skóladagar nemenda vera 180 á tímabilinu 20. ágúst til 10. júní. Sérstakir starfsdagar kennara á starfstíma nemenda eru fimm og skulu ákveðnir af skólafjöra í samráði við kennara og með hlífðsjón af kjarasamningum. Starfsdagar kennara utan starfstíma nemenda eru 8.

### Viðburðadagatal

Til viðbótar við skóladagatal hefur Flóaskóli sérstakt viðburðadagatal þar sem tilgreindir eru viðburðir, vettvangsferðir og sérstök verkefni sem unnið er að á hverjum tíma. Viðburðadagatal er að finna á heimasíðu skólans [www.floaskoli.is](http://www.floaskoli.is), rétt er að benda á að það getur tekið breytingum yfir skólaárið og er það uppfært eftir þörfum.

#### 4. Skólahúsnæði og starfsstöðvar

Flóaskóli er staðsettur í Villingaholti í Flóahreppi og fer öll almenn bókleg kennsla fram þar. Kennsla í íþróttum fer fram í félagsheimilinu Þingborg. Í upphafi og lok skólaárs eru íþróttir kenndar utandyra, á skólalóð Flóaskóla, eins og veður leyfir. Sund er kennt í sundlauginni á Hellu og Laugalandi í Holtum.

Mötuneyti skólans er staðsett í félagsheimilinu Þjósárveri sem stendur við hlið aðalbyggingar skólans.

Skrifstofa skólans er opin frá kl. 7:45 til kl. 14:00 alla kennsludaga. Sími skólans er 486-3460 og póstfangið [floaskoli@floaskoli.is](mailto:floaskoli@floaskoli.is). Heimasíða skólans er [www.floaskoli.is](http://www.floaskoli.is).

Samstarf er við Tónlistarskóla Árnesinga um aðstöðu í skólanum. Það skapar möguleika fyrir nemendur sem eru í tónlistarnámi að sækja tíma í hljóðfærarleik innan skóladagsins.

Á heimasíðu skólans er að finna Foreldrahandbók sem hefur að geyma hagnýtar upplýsingar fyrir foreldra/forráðamenn varðandi skólastarfið. Auk þess má finna á heimasíðu skólans upplýsingar um skipulag skólaaksturs.

#### 5. Starfsáætlun nemenda, tilhögun kennslu og skipulag skólastarfs

Flóaskóli er heildstæður grunnskóli frá 1. – 10. bekk með 113 nemendur, 6 – 15 nemendur í árgangi. Þegar nemendur eru færri en 10 í árgangi er ávallt metið hvort samkennsla með öðrum árgangi sé raunhæfur kostur og er þá sérstaklega tekið mið af samsetningu hópsins hvað varðar námslega stöðu og aðra þætti sem áhrif hafa á líðan nemenda. Skólaárið 2022 – 2023 er um samkennslu að ræða í 1. - 4. bekk með þrjú umsjónarkennara. Nemendum er skipt upp í mismunandi námshópa þar sem tekið er mið af námsmarkmiðum, verkefnum og öðrum þáttum sem áhrif hafa á námsframvindu og líðan nemenda.

Allir nemendur skólans koma með skólabíl kl. 8:00 og fara heim kl. 14:00 en skipulag stundaskrár er mismunandi eftir árgöngum. Frímínútur eru tvisvar yfir skóladaginn, nemendur á yngri stigi fara í útiveru en nemendum á eldri stigi er heimilt að vera innandyra. Við Flóaskóla er lögð sérstök áhersla á kennslu í lífsleikni. Umsjónarkennarar hafa eina kennslustund á viku, H-H-H tíma, sem vísa til einkunnarorða skólans, Hugur, Hjarta, Hönd. Þar gefst umsjónarkennara tími í margvíslega vinnu með nemendum eins og umræður um bekkjarbrag, vinnu með gildi bekkjarins og umræður um samskipti og önnur málefni sem upp koma. Nemendur í 1. - 4. bekk vinna með vinaverkefnið Blæ og fléttast sú vinna inn í bekkjarsáttmála þeirra. Nemendur í 4. - 6. bekk fara í sérstaka lífsleikni tíma 40 mínútur í hverri viku þar sem unnið er með félagsfærni, tilfinningar og sjálfsþekkingu.

Skipulag skóladagsins er mismunandi milli árganga og er sem hér segir:

*Skóladagur nemenda í 1. - 4. bekk*

Skóladagurinn hefst kl. 8:10. Frímínútur eru tvisvar sinnum og eru tuttugu mínútur í senn. Fyrri frímínútur eru kl. 9:50 og seinni kl. 11:50 í framhaldi af hádegismat. Áður en farið er í fyrri frímínútur er nemendum boðið upp á morgunmat, hafragraut/morgunkorn og ávexti. Kennslu lýkur mánudaga til fimmtudaga kl. 13:30 og föstudögum kl. 11:30. Nemendur í 1. – 3. bekk eru með 30 kennslustundir í stundatöflu á viku en nemendur í 4. bekk eru með 32 kennslustundir. Í lok skóladags fá nemendur 30 mínútur í útveru, frjálstan leik og samvera undir leiðsögn stuðningsfulltrúa fram að heimkeyrslu. Á föstudögum kl. 12:30 – 13:30 stendur nemendum í 2. – 4. bekk til boða að sækja frjálsíþróttæfingar í samvinnu við Ungmennafélagið Þjótanda í Þingborg. Í 1. – 4. bekk er lögð áhersla á snemmtæka íhlutun með þjálfun í skólafærni, samvinnu og samskipti nemenda í smærri hópum. Fyrstu skólaárin er lestrarnám nemenda meginsíðfangsefnið og markvisst unnið að því að greina þá þætti sem nemendur



eiga erfitt með, bæði námslega og félagslega, og nauðsynlegt er að bregðast við sem fyrst með sérstakri aðstoð.

#### *Skóladaður nemenda í 5. - 6. bekk*

Skóladaðurinn hefst kl. 8:10. Frímínútur eru tvisvar sinnum, fyrri frímínútur eru kl. 9:30 og seinni kl. 11:30. Nemendur borða nesti og eiga samveru- og lestrarstund með kennara eftir fyrri frímínútur og hádegismatur er klukkan 11:50. Nemendur í 5. og 6. bekk eru með 35 kennslustundir í stundatöflu á viku. Kennarar í 5. – 6. bekk vinna saman í teymi og kenna nemendum í blönduðum námshópum þar sem tekið er mið af námsmarkmiðum, verkefnum og öðrum þáttum sem áhrif hafa á námsframvindu og líðan nemenda. Eftir að skóla lýkur á þriðjudögum stendur nemendum til boða að sækja frjálsþróttæfingar í samvinnu við Ungmennafélagið Þjótanda í Þingborg.

#### *Skóladaður nemenda í 7. – 10. bekk*

Skóladaðurinn hefst kl. 8:10 og lýkur kennslu kl. 14:00. Frímínútur eru kl. 10:10 – 10:30. Hádegishlé og seinni frímínútur eru kl. 12:10 – 12:40. Nemendur í 7. – 10. bekk eru með 36 kennslustundir í stundatöflu. Átta kennslustundir eru sameiginlegar hjá öllum árgöngunum og nefnist Kjarni. Hann samanstendur af tveimur kennslustundum í eftirtöldum greinum: íslensku, samfélagsfræði, stærðfræði og náttúrugreinum. Í kjarna vinna nemendur sjálfstætt samkvæmt vikuáætlun sem þeir vinna í samráði við kennara. Þetta gefur aukinn sveigjanleika í skólastarfið og auðveldar þverfaglega samvinnu og þemavinnu auk þess sem þetta eflir enn frekar teymisvinnu kennara og stoðþjónustu. Nemendur hafa eina kennslustund á viku með umsjónarkennara sínum þar sem unnið er með lífsleikni, samskipti og önnur hugðarefni sem nemendur vilja ræða og fræðast um. Þessir tímar nefnast H-H-H sem stendur fyrir gildi skólans Hugur-Hjarta-Hönd og er m.a. lögd áhersla á að samþætta gildin við nám nemenda og byggja upp/vinna með jákvæðan skólabrag. Þessu til viðbótar er ein kennslustund á viku svokallað áhugasvið þar sem nemendur geta valið verkefni eða námsgrein sem þeir vilja vinna í til að dýpka skilning sinn. Þetta fyrirkomulag gefur nemendum möguleika á að efla/þjálfa námstækni og skipulögð vinnubrögð auk þess sem það stuðlar að aukinni ábyrgð þeirra á eigin námi. Náms- og starfsráðgjafi sinnir auk þess náms- og starfsfræðslu í þessum tímum í samráði og samstarfi við kennara. Markvisst er unnið með að efla þrautseigju nemenda og ábyrgð þeirra á eigin námi, verkefnaskilum og heimanámi. Nemendur fá allar upplýsingar um verkefni og skil á þeim inn á Google Classroom auk þess sem verkefnum á rafrænu formi er skilað þar inn.

#### *List- og verkgreinar / VAL*

Kennslustundir í list og verkgreinum hjá 1. – 6. bekk eru 6 kennslustundir á viku en auk þess fá nemendur kennslu í dansi og taka þátt í sýningum s.s. árhátíð og jólahelgileik. Undanfarin ár hefur verið í gangi þróunarverkefni þar sem nemendur í 5. bekk hafa hannað og smíðað eigið langspil og fengið grunnþjálfun í að leika á það. Þetta verkefni hefur fest í sessi og verður áfram unnið að því í samstarfi við smíðakennara og tónmenntakennara. Í lok skólaárs er haldin langspilsvaka þar sem nemendur koma fram og leika á hljóðfæri sín ásamt reyndum og þekktum tónlistarmönnum.

Nemendur í 7. – 10. bekk eru tvær kennslustundir á viku í bundnu vali í list og verkgreinum (myndmennt, textílmennnt, heimilisfræði, hönnun og smíði) og er þeim ráðað í námshópa þvert á árganga. Skólaárinu er skipt upp í 4 jafnar lotur, og taka nemendur eina lotu í hverri grein. Auk þess eru fimm kennslustundir í frjálsu vali á viku þar sem þeim gefst kostur á að velja viðfangsefni eftir áhugasviði. Skólaárinu er þá skipt upp í 3 lotur, hver lota er um 12 vikur. Framboð á vali tekur mið af áhuga nemenda og kunnáttu og hæfni starfsmanna Flóaskóla hverju sinni. Einnig getur verið um það að ræða að utanaðkomandi aðili komi tímabundið að kennslu í vali.

Samkvæmt ákvæðum aðalnámskrár hafa nemendur möguleika á að fara starfskynningu/þjálfun eða fá metnar íþróttæfingar, tónlistarnám eða aðrar reglubundnar tómstundir sem þeir sinna utan skóla. Foreldrar þurfa að óska sérstaklega eftir því.

### *Íþróttakennsla*

Íþróttir eru kenndar í tveimur samliggjandi kennslustundum einu sinni í viku. Sund er einnig kennt í tveimur samliggjandi kennslustundum og fara nemendur í tvær 8 - 9 vikna lotur yfir veturinn, fyrir og eftir áramót.

### *Teymisvinna*

Teymisvinna hefur verið í þróun í Flóaskóla frá 2019. Grunnur teymisvinnunnar eru þverfagleg árgangateymi sem skipuð eru kennurum, fagaðilum stoðþjónustu og stuðningsfulltrúum. Hlutverk árgangateyma er að vinna saman að námi og velferð nemenda. Áhersla er lögð á að kortleggja og mæta einstaklingsþörfum nemenda, miðla upplýsingum og deila og dreifa ábyrgð innan teymisins. Teymin vinna saman að skipulagi kennslu þar sem unnið er þvert á árganga að ýmsum verkefnum. Árgangateymi eru þrjú, 1. – 4. bekkur, 5. – 6. bekkur og 7. – 10. bekkur. Auk árgangateyma er teymi kennara í list- og verkgreinum sem jafnframt sitja fundi árgangateyma eftir þörfum. Það skapar list- og verkgreinakennurum aukin tækifæri til samstarfs og þátttöku í þverfaglegum verkefnum og samtal um líðan og velferð nemenda.

Skipulag árgangateyma getur tekið breytingum milli ára og tekur mið af fjölda og samsetningu nemendahópsins. Með þessu fyrirkomulagi skapast sveigjanleiki til að sinna margvíslegum þörfum hvers nemanda, efla einstaklingsmiðað nám og stuðla að aukinni samvinnu kennara og annarra sem koma að vinnu með nemendum. Auk þess skapast tækifæri til að færa stoðþjónustu markvissar inn í dagleg verkefni nemenda yfir skóladaginn.

Til að teymisvinna sé það verklag sem einkennir skólann er að skapa menningu samstarfs og samvinnu innan skólans. Starfandi teymi innan skólans eru:

- Árgangateymi
  - 1. – 4. bekkur
  - 5. – 6. bekkur
  - 7. – 10. bekkur
- Teymi list- og verkgreinakennara
- Stjórnendateymi
- Stuðningsfulltrúateymi
- Lausnateymi
- Fagteymi og stýrihópar verkefna

Fagteymi og stýrihópar verkefna vinna að umbótum og þróun á skólastarfinu. Fimm teymi/stýrihópar eru starfandi skólaárið 2022 - 2023:

- Læsissteymi: framkvæmd læsisstefnu, vinnur með niðurstöður og skipuleggur aðgerðir til að styðja við markvissa þjálfun í lestri.
- Heilsueflandi grunnskóli: innleiðing og framkvæmd verkefna samkvæmt gátlistum og verkferlum verkefnisins, forvarnir, umsjón og eftirfylgd uppeldisstefnu
- Skóli á grænni grein – Grænfáni: skipulag og framkvæmd samkvæmt gátlistum og verkferlum verkefnis, tillögur að skipulagi og framkvæmd umhverfisfræðslu og útikennslu
- Matsteymi: skipulag og umsjón með innra mati á skólastarfi
- Jafnréttisnefnd: skipulag og eftirfylgd fræðslu um jafnréttismál og framkvæmd jafnréttisstefnu

- Unesco skóli: umsókn, innleiðing og framkvæmd verkefna samkvæmt gátlista og verkferlum, umsjón og skipulag skólapingis

### Foreldrasamtöl – samráðsdagur heimila og skóla

Á skóladagatali Flóaskóla eru tveir dagar ætlaðir til nemenda/foreldrasamtala þar sem nemendur mæta með foreldrum/forráðamönnum sínum til fundar við umsjónarkennara. Fyrri samtalið verður 7. nóvember og er megináhersla lögð á að ræða líðan og stöðu í upphafi skólaárs. Seinna samtalið verður 10. febrúar þar sem farið er yfir námslega stöðu, líðan og annað sem viðkemur náminu. Þess á milli fylgjast nemendur og foreldrar/forráðamenn með hæfniviðmiðum, námsmarkmiðum og námsframvindu, á Mentor þar sem skráðar er upplýsingar sem tengjast náminu.

### Náms- og starfsráðgjöf

Við grunnskólana í uppsveitum Árnassýslu og Flóahreppi starfar náms- og starfsráðgjafi í fullu starfi sem deilist hlutfallslega niður á skólana eftir nemendafjölda. Skilgreind starfsstöð náms- og starfsráðgjafa er Flóaskóli, er hann að jafnaði staðsettur þar á föstudögum og sinnir skipulagi og úrvinnslu mála sem tengjast öllum skólunum. Starfshlutfall hans er 25% í Flóaskóla og er hann með fasta viðveru einn dag í viku til að sinna málefnum nemenda.

Náms- og starfsráðgjafi aðstoðar nemendur við að efla þekkingu þeirra og skilning á sjálfum sér, viðhorfum sínum, áhuga og hæfileikum þannig að þeir fái betur notið sín í námi og starfi. Auk þess að aðstoða nemendur við ígrundað val á námi og/eða starfi að loknu grunnskólanámi. Helstu viðfangsefni náms- og starfsráðgjafa eru:

- Náms- og starfsfræðsla
- Skipulag starfskynninga og skólaheimsóknna
- Aðstoð við náms- og starfsval m.a. áhugasviðsgreining
- Veita fræðslu og ráðgjöf um námstækni og skipulögð vinnubrögð
- Persónuleg ráðgjöf og stuðningur
- Standa vörð um velferð og hagsmuni allra nemenda

Áætlun um náms- og starfsfræðslu er sem hér segir:

7. bekkur	8. bekkur	9. bekkur	10. bekkur
Viðfangsefni : <i>Unnið í styttri lotum .</i> - samskipti - bekkjarbragur - námstækni - ferilmappa -vettvangsheimsóknir í heimabyggð / gestir	Viðfangsefni: - Heimabyggð - Vettvangsheimsóknir - Gestir - kynningar - Námstækni - Áhugi - Gildi. - Styrkleikar-veikleikar - Verkfærakista KVAN - Ferilmappa	Viðfangsefni: - Áhugasvið - Áhrifapættir - Eiginleikar - Upplýsinga- leit um nám störf - Styttri áhuga- könnun - Starfskynning í heimabyggð - Draumastarfið - Gestir - kynningar - Ferilmappa	Viðfangsefni: - Áhugasvið - Framhaldsskóla- umhverfið - Upplýsingaleit um nám og störf - Bendill - áhugakönnun - Ferilskrárgerð - Starfskynningar - Framhaldsskóla- heimsóknir - Gestir - kynningar - Ferilmappa

Náms- og starfsráðgjafi er trúnaðar- og talsmaður nemenda. Hann er bundinn þagnarskyldu um einkamál þeirra en er undanþeginn þagnarskyldu þegar líf, heilsa og öryggi nemenda er í húfi. Einnig ef nemandi greinir frá lögbroti.

## 6. Innra mat

Stjórnendur í samráði við starfsmenn leggja mat á árangur út frá stefnu og áherslum í skólastarfinu og vinna umbótaáætlun í lok skólaárs. Matsteymi er skipað skólastjóra og kennurum sem sitja í þróunar- og matsteymi. Unnið var ytra mat á skólastarfi Flóaskóla á vegum Menntamálastofnunar. Í kjölfar þess var unnin umbótaáætlun til að efla skólastarfið.

Áætlun um innra mat í Flóaskóla 2021 – 2024

2021 - 2022	2022 - 2023	2023 - 2024
<p>Nám og kennsla</p> <ul style="list-style-type: none"> <li>• Jafningjamat</li> <li>• Sjálfsmat</li> </ul> <p>Skólapúlsinn</p> <ul style="list-style-type: none"> <li>• Nemendur</li> <li>• Starfsfólk</li> </ul> <p>Tengslakannanir</p> <p>Rýnihópar nemenda:</p> <ul style="list-style-type: none"> <li>• Áhugasvið</li> <li>• Fá allir nemendur námsefni við hæfi</li> </ul> <p>Rýnihópar kennara:</p> <ul style="list-style-type: none"> <li>• Efla trú nemenda á eigin námsgetu</li> <li>• Fá allir nemendur námsefni við hæfi</li> </ul> <p>Teymisvinna</p> <ul style="list-style-type: none"> <li>• Starfsmannasamtöl</li> <li>• Árgangateymi - Svót - greining</li> </ul>	<p>Google Classroom</p> <ul style="list-style-type: none"> <li>• Verkefnabanki</li> <li>• Einstaklingsmiðað nám</li> </ul> <p>HHH – tímar</p> <ul style="list-style-type: none"> <li>• Rýnihópar nem og kenn - Hvernig eru þessir tímar að nýtast.</li> </ul> <p>Námsmat</p> <ul style="list-style-type: none"> <li>• Sjálfs og jafningjamat nemenda</li> <li>• Námsmat – hæfniviðmið – vinna jafnt og þétt yfir árið.</li> <li>• Fjölbreyttar aðferðir?</li> <li>• Upplýsingagjöf til foreldra</li> </ul> <p>Skólapúlsinn</p> <ul style="list-style-type: none"> <li>• Nemendur</li> <li>• Foreldrar</li> </ul> <p>Tengslakannanir</p> <p>Skipulag – frímínútur og matartímar</p> <ul style="list-style-type: none"> <li>• Rýnihópur nemenda</li> </ul>	<p>Stoðþjónusta</p> <ul style="list-style-type: none"> <li>• Mat á verkferlum stoðþjónustu</li> <li>• Mat á stöðu nemenda</li> </ul> <p>Námsframvinda nemenda</p> <ul style="list-style-type: none"> <li>• Mat á eftirfylgni</li> <li>• Ögrandi verkefni við hæfi</li> </ul> <p>Kjarnatímar</p> <ul style="list-style-type: none"> <li>• Rýnihópar nemenda – hvernig eru þessir tímar að nýtast.</li> </ul> <p>Samskiptaáætlun</p> <ul style="list-style-type: none"> <li>• Rýnihópar nemenda og kennara.</li> </ul> <p>Nemendalyðræði</p> <p>Innra mat</p> <ul style="list-style-type: none"> <li>• Mat á árangri</li> <li>• Áætlanir næstu 3 árin</li> </ul>

Innra mat Flóaskóla 2022 - 2023 er unnið út frá eftirfarandi þáttum:

- **Mat á innra starfi - námi og kennslu:**
  - Jafningja- og sjálfsmat kennara: tveir kennarar munu sitja kennslustundir hvor hjá öðrum og leggja mat á skilgreinda þætti. Jafnframt sinna kennarar sjálfsmati á sömu þáttum þess á milli. Á grundvelli þessa mats skila kennarar tillögum til matsteymis að umbótaverkefnum næsta skólaár.
  - Stjórnendateymi skólans heimsækir reglulega kennslustundir og meta skipulag og gæði kennslu.
  - Tengslakönnun lögð fyrir nemendur
  - Rýnihópar kennara og nemenda - nám við hæfi, áhugasvið, H-H-H tímar
  - Sjálfs- og jafningjamat nemenda – nemendur meta eigin vinnu og færni á einfaldan hátt
- **Skólapúlsinn:** Um er að ræða rafræna könnun sem unnin er af Skólapúlsinum. Könnun er lögð fyrir nemendur í októbermánuði ár hvert. Könnun er lögð fyrir foreldra/forráðamenn og starfsmenn í febrúar annað hvert ár og svara foreldrar skólaárið 2022 - 2023.
- **Lesferill:** Niðurstöður lesferils eru nýttar til að meta stöðu nemenda í lestri og á grundvelli þeirra eru sett markmið og áætlanir um hvar og hvernig megi efla og bæta lestrarþjálfun. Auk þess eru niðurstöður nýttar til að koma til móts við ólíkar þarfir nemenda.

- **Fagleg umræða:** Skólastarfið er reglulega rætt og metið á kennarafundum, fagfundum og sérstökum rýnifundum skólastjóra og fulltrúa starfsmanna. Áhersla er lögð á að leita uppi styrkleika og sóknarfæri til að efla skólastarfið.
- **Starfsmannasamtöl:** Mat lagt á viðfangsefni og líðan starfsmanna, aðbúnað á vinnustað og þörf fyrir fræðslu og/eða þjálfun.

## 7. Skólaráð og foreldrafélag

### Skólaráð 2022 – 2023

Skólaráð fundar að jafnaði einu sinni í mánuði yfir skólaárið og tekur fyrir þá þætti sem því er ætlað að sinna samkvæmt reglugerð. Skólaráð setur sér starfsáætlun fyrir skólaárið á fyrsta fundi skólaársins sem verður birt á heimasíðu skólans.

Skólaráð er skipað sem hér segir:

Gunnlaug Hartmannsdóttir, skólastjóri  
 Iðunn Ýr Ásgeirsdóttir, fulltrúi kennara (2022 – 2024)  
 Ragnar Gestsson, fulltrúi kennara (2021 – 2023)  
 Ósk Unnarsdóttir, fulltrúi starfsmanna (2022 – 2024)  
 Margrét Drífa Guðmundsdóttir, fulltrúi foreldra  
 Ragnar Finnur Sigurðsson fulltrúi foreldra  
 Helgi Sigurðsson, fulltrúi grenndarsamfélags (2021 – 2023)  
 Kamilla Hafdís Ketel, fulltrúi nemenda  
 Kári Þór Steindórsson, fulltrúi nemenda  
 Ritari: Sigrún Helgadóttir

### Foreldrafélag 2022 – 2023

Allir foreldrar/forráðamenn nemenda við Flóaskóla eru félagar í foreldrafélaginu. Tilgangur félagsins er að styðja skólastarfið, stuðla að velferð nemenda og efla tengsl heimila og skóla. Félagið stendur fyrir reglulegum viðburðum fyrir nemendur og foreldra/forráðamenn og er m.a. með félagsvist, fræðslu og aðra viðburði í samvinnu við stjórnendur. Hefð hefur skapast fyrir því að foreldrafélagið sjái um veitingar við skólaslit.

Stjórn foreldrafélags Flóaskóla er skipuð sem hér segir:  
 Formaður Inga Dröfn Sváfnisdóttir (2019 – 2023)  
 Ritari Ósk Unnarsdóttir (2015 – 2024)  
 Gjaldkeri Anný Ingimarsdóttir (2020 – 2025)  
 Varamaður: Rúnar Magnússon (2021 – 2023)  
 Varamaður: Katrín Ástráðsdóttir (2021 – 2024)  
 Fulltrúar foreldra í skólaráði og fræðslunefnd:  
 Margrét Drífa Guðmundsdóttir (2021 – 2023)  
 Ragnar Finnur Sigurðsson (2022 – 2024)

## 8. Skólareglur

# Skólareglur

### Ástundun náms

- Við berum ábyrgð á eigin námi
- Við sýnum vinnusemi og vinnufrið í kennslustund

### Samskipti

- Við sýnum virðingu og umburðarlyndi.
- Við berum ábyrgð á hegðun okkar og framkomu.

### Umgengni

- Við göngum vel um húsnæði, lóð og eigur skólans
- Við förum vel með námsgögn
- Við berum ábyrgð á persónulegum eigum okkar

### Stundvísi

- Við mætum í kennslustundir á réttum tíma
- Við mætum í skólabíl á réttum tíma

### Heilbrigðar lífsvenjur

- Við tileinkum okkur hollustu og heilbrigðar lífsvenjur
- Neysla goddrykkja og sælgætis er alla jafna ekki leyfileg á skólatíma

### Viðbrögð ef skólareglum er ekki fylgt

1. Fylgi nemandi ekki skólareglum þarf hann að eiga samtali við starfsmann skólans og koma með hugmynd að lausn um hvernig hann geti bætt sig
2. Neiti nemandinn samvinnu hefur umsjónakennari samband við foreldra og leitar frekari lausna
3. Komi ítrekað til þess að nemandi fylgi ekki skólareglum er málinu vísað til lausnateymis skólans sem fjallar um málið og finnur því réttan farveg

### Við samþykkjum aldrei

- Ógnandi hegðun eða ofbeldi að nokkru tagi, skemmdarverk og þjófnað
- Neyslu orkudrykkja, tóbaks, veips, áfengis og/eða annarra vímuefna í skólanum

### Viðbrögð:

1. Nemandi er tekinn úr aðstæðum
2. Umsjónarkennari og/eða skólastjórnendur hafa samband við foreldra/forsjáraðila og tilkynna atvik
3. Skólastjórnendur funda með nemanda og foreldrum/forsjáraðilum og vinna að lausn mála

### Snjalltæki

Notkun snjalltækja í kennslustundum skal vera í samráði við kennara

Umsjónarkennari upplýsir foreldra, eins fljótt og auðið er, ef nemandi fylgir ekki skólareglum.

Skólareglurnar eru byggðar á gildandi grunnskólalögum (2008), aðalnámskrá grunnskóla (2011) og reglugerð um ábyrgð og skyldur skólasamfélagsins í grunnskólum (2011).

## 9. Stoðþjónusta

Stoðþjónusta er heiti yfir þau úrræði sem skólinn býr yfir og er ætlað að stuðla að alhliða þroska nemenda. Leitast er við að styrkja sjálfsmynd nemenda með því að leggja áherslu á styrkleika og um leið efla aðra þætti á jákvæðan hátt. Markmið stoðþjónustunnar er ávallt að sinna þörfum hvers og eins með stuðningi og kennslu við hæfi, í lengri eða skemmri tíma.

Stuðningur fer ýmist fram innan eða utan bekkjar, í litlum hópum eða í einstaklingstímum. Ef nemandi viku verulega frá námsmarkmiðum bekkjarins er útbúin einstaklingsnámskrá í samvinnu við forráðamenn.

Starfsmenn skólans sem koma að stoðþjónustunni eru (sér)kennarar, þroskaþjálfar og stuðningsfulltrúar. Mikilvægt er að þeir sem sinna nemandanum, bæði í skólanum og heima, vinni saman að lausnum og settum markmiðum.

Á yngra stigi er lögð áhersla á snemmtæka íhlutun. Þar er unnið markvisst að því að efla hljóðkerfisvitund nemenda með málörvun, fjölbreyttum orðaforða, þjálfun í lesfimi og lesskilningi nemenda. Einnig er fylgst með námi, líðan og félagslegri stöðu og brugðist við ef þurfa þykir. Stuðningur við eldri nemendur nær jafnt til náms-, félags- og tilfinningalegra þátta ásamt því að lögð er áhersla á námstækni, seiglu og ábyrgð á eigin námi. Eins er lögð áhersla á að þjálfarar nemendur með skilgreindan vanda í að nýta sér þau hjálpartæki sem í boði eru samhliða því að styrkja þá þætti sem áður voru nefndir.

### *Lausnateymi*

Við Flóaskóla starfar hópur fagaðila með breiða faglega þekkingu á þörfum og úrræðum fyrir nemendur með erfiðleika sem áhrif hafa á líðan og framgang í námi. Hlutverk lausnateymis er að fjalla um erindi sem koma inn á borð teymisins frá kennurum og öðrum starfsmönnum skólans, greina þau og finna viðeigandi úrræði innan skólans. Ef ekki finnst lausn er erindi lagt fyrir nemendaverndarráð og óskað eftir aðkomu utanaðkomandi sérfræðinga. Lausnateymi fundar tvisvar í mánuði og er skipað aðstoðarskólastjóra og fagaðilum stoðþjónustu. Með þessu verklagi er markvissar unnið að lausn mála innan skólans auk þess sem mál sem fara til umfjöllunar í nemendaverndarráði eru betur undirbúin og búið er að greina þörf fyrir aukna þjónustu utanaðkomandi aðila.

### *Sérfræðiþjónusta*

Sálfræðingur á vegum Skóla- og velferðarþjónustu Árneshöfna sinnir málefnum nemenda við Flóaskóla. Óskir um þjónustu sálfræðings berast frá lausnateymi og byggja á upplýsingum frá kennurum, fagaðilum stoðþjónustu, stjórnendum eða foreldrum/forráðamönnum. Foreldrum/forráðamönnum er bent á að hafa samband við umsjónarkennara eða skólastjórnendur óski þeir eftir viðtali við skólasálfræðing. Kennarar, stjórnendur eða foreldrar/forráðamenn geta óskað eftir aðkomu kennsluráðgjafa að málefnum einstakra nemenda eða bekkjardeilda. Aðstoðarskólastjóri stýrir stoðþjónustunni og er tengiliður skóla við Skóla- og velferðarþjónustu.

### *Skólaheilsugæsla*

Skólahjúkrunarfræðingur Flóaskóla er Sigríður Einaradóttir, hjúkrunarfræðingur á Heilbrigðisstofnun Suðurlands. Hjúkrunarfræðingur hefur fasta viðveru í Flóaskóla fyrir hádegi á mánudögum og miðvikudögum auk þess sem hún situr fundi nemendaverndarráðs einu sinni í mánuði. Upplýsingar

um verkefni skólahjúkrunarfræðings í hverjum árgangi fyrir sig má finna á vefsíðunni:

<https://www.heilsuvera.is/efnisflokkar/throskaferlid/heilsuvernd-barna/heilsuvernd-skolabarna/>

## 10. Tómsundastarf og félagslíf

### Nemendafélag

Í Flóaskóla er starfrækt nemendafélag sem vinnur m.a. að félags- hagsmuna og velferðarmálum nemenda. Stjórn félagsins er skipuð sex fulltrúum nemenda í 8. – 10. bekk, tveimur úr hverjum árgangi. Kosning í stjórn fer fram undir stjórn umsjónarkennara í hverjum árgangi. Hlutverk stjórnar er að skipuleggja og halda uppi félagsstarfi í skólanum, efla félagslegan áhuga nemenda, standa vörð um hagsmunum og velferð nemenda og vinna með stjórnendum að bættum aðbúnaði nemenda. Fundir stjórnar nemendafélagsins skulu haldnir að jafnaði einu sinni í mánuði á starfstíma skóla.

Umsjónarmaður nemendafélags er Elmar Viðarsson. Tveir fulltrúar úr stjórn skulu vera fulltrúar nemenda í skólaráði.

Stjórn nemendafélagsins skólaárið 2022 – 2023:

Kamilla Hafdís Ketel 10. bekk

Benóný Ágústsson 9. bekk

Kári Þór Steindórsson 10. bekk

Hugrún Svala Guðjónsdóttir 8. bekk

Ásrún Júlía Hansdóttir 9. bekk

Magnús Ögri Steindórsson 8. bekk

### Félagsmiðstöð

Félagsmiðstöð er starfsrækt við Flóaskóla fyrir nemendur í 7. – 10. bekk. Örvar Rafn Hlíðdal íþróttakennari hefur umsjón með því starfi. Félagsmiðstöðin er opin tvö kvöld í mánuði. Auk þess sækja nemendur viðburði sem skipulagðir eru í samstarfi félagsmiðstöðva á Suðurlandi eða á landsvísu.

## 11. Viðbragðs- og öryggisáætlun

Í viðbragðs- og öryggisáætlun Flóaskóla er gerð grein fyrir viðbrögðum við hættuástandi, hlutverk öryggisráðs og starfsfólks þegar hættuástand hefur komið upp eða er yfirvofandi, rýmingaráætlun og óveðursáætlun.

### Öryggisráð

Við Flóaskóla er starfandi öryggisráð og eru fastir fundir öryggisráðs í upphafi hvers skólaárs. Það fer yfir viðbragðs- og öryggisáætlun, áætlanir um fræðslu og tímasetningar rýmingaráfinga. Auk þess fer það yfir áætlun síðasta árs og vinnur að úrbótum eftir þörfum. Aðrir fundir eru boðaðir þegar tilefni er til en ráðið skal funda a.m.k. tvisvar sinnum yfir skólaárið.

Hlutverk þess er að:

- Sjá um verkstjórn ásamt skólastjórnendum ef hættuástand skapast eða er yfirvofandi.
- Taka saman upplýsingar sem nauðsynlegar eru í öryggismöppur og uppfæra eftir þörfum. Öryggismöppur skulu vera í öllum kennslustofum og á skrifstofu skólans. Í öryggismöppum skulu vera nafnalistar nemenda, rýmingaráætlun, teikning sem sýnir flóttaleiðir og söfnunarsvæði á skólalóð, rautt og grænt merki.
- Yfirfara rýmingaráætlun og skipuleggja rýmingaráfingar a.m.k. einu sinni á skólaári.
- Taka þátt í endurskoðun viðbragðsáætlunar um röskun á skólastarfi vegna slæms veðurs og færðar með skólastjórnendum.
- Kynna viðbragðs- og öryggisáætlun, þar með talið rýmingaráætlun, fyrir starfsfólki skólans.
- Kynna áætlanir Almanna- og barnamálaáætlunar um viðbrögð við jarðskjálftum, náttúruhamförum, smitsjúkdómum eða annarri vá.



- Skipuleggja skyndihjálpar- og eldvarnarnámskeið fyrir starfsfólk í samráði við skólastjóra. Allir starfsmenn skulu sækja skyndihjálparnámskeið á tveggja til þriggja ára fresti. Á þriggja til fimm ára fresti skal haldið eldvarnarnámskeið fyrir alla starfsmenn.

### Skipan öryggisráðs

<b>Fulltrúi 2022 - 2023</b>	<b>Starfsheiti</b>	<b>Hlutverk - ábyrgð</b>
Sigrún Helgadóttir	Aðstoðar-skólastjóri	<i>Rýmingarstjóri</i> Kallar saman öryggisráð og stýrir fundum þess
Oddný Ása Ingjaldsdóttir	Ritari	Umsjón með öryggismöppum, nemenda- og starfsmannalistum og mætingalistum
Sveinn Júlíus Ástvaldsson	Húsvörður	Eldvarnarfulltrúi, sinnir mánaðarlegu eldvarnareftirliti, þar meðtalið eftirlit með brunakerfi og flóttaleiðum
Elmar Viðarsson	Kennari	Öryggistrúnaðarmaður / öryggisvörður
Elín Bjarnveig Sveinsdóttir	Stuðningsfulltrúi	Eldvarnarfulltrúi, tekur þátt í mánaðarlegu eldvarnareftirliti.
<b>Aðrir starfsmenn sem starfa með öryggisráði þegar aðstæður krefja:</b>		
Gunnlaug Hartmannsdóttir	Skólastjóri	Skólastjóri er eini tengiliður við fjölmiðla og ber starfsmönnum að vísa á hann.
Sigríður Einarsdóttir	Skólahjúkrunarfræðingur	Tengiliður við heilbrigðiskerfi. Fer reglulega yfir skyndihjálpartöskur skólans til að tryggja að í þeim séu öll nauðsynleg gögn.

## Rýmingaráætlun

Í hverri kennslustofu er öryggismappa sem hefur að geyma nemendalista, teikningar sem sýna flóttaleiðir og söfnunarsvæði á skólalóð, rautt og grænt merki.

Þegar hættuástand skapast í skólanum s.s. vegna elds getur þurft að rýma skólabygginguna á sem skemmstum tíma. Í öllum kennslustofum og öðrum rýmum skólans er að finna yfirlitsmyndir sem sýna útgönguleiðir úr skólabyggingunni.

Ferill við rýmingu er eftirfarandi:

1. Húsvörður, skólastjórnandi / staðgengill slekkur á bjöllu og athugar hvort og þá hvar eldur sé laus í húsinu. Ef um eld er að ræða er bjallan endurræst og er það merki um að rýma þurfi húsið.
2. Kennari skipar nemendum í sinni umsjón í röð inni í kennslurými og gengur úr skugga um að engan vanti.
3. Gengið er rakleiðis að næsta neyðarútgangi. Kennari tekur með sér **öryggismöppu** sem er til staðar í öllum kennslustofum. Ef stuðningsfulltrúi er með kennara í tíma fylgir hann hópnum. Ef nemendur eru í útiveru á skólalóð fylgja þeir umsjónaraðila að safnsvæði.
4. Stuðningsfulltrúar og annað starfsfólk sem ekki er við kennslu við þessar aðstæður hafa eftirlit með snyrtingum og öðru rými á leið sinni út úr húsi til að tryggja að enginn nemandi sé eftir í þeim rýmum.
5. Á safnsvæði (Fótboltavöllur – gervigras) kanna kennarar hvort allir nemendur séu komnir á safnsvæði og rétta í framhaldi upp grænt eða rautt spjald. Ritari staðfestir á safnsvæði mætingu við kennara/starfsfólk.
6. Ef veður er vont og bið er á að komast inn í skólann er farið í Þjórsárver í skjól.
7. Skólastjórnendur og húsvörður, eða staðgenglar þeirra, líta eftir því að allt gangi eðlilega fyrir sig á safnsvæði.
8. Slökkvilið kemur að skólanum, skólastjórnendur gefa varðstjóra upplýsingar um hvort og þá hve margir nemendur hafa orðið eftir inni og hugsanlega staðsetningu þeirra.
9. Fulltrúi slökkviliðs aflýsir hættuástandi.

## **Hlutverk starfsmanna við rýmingu**

Allir starfsmenn bera ábyrgð á að þekkja sitt hlutverk, halda ró sinni og aðstoða nemendur eftir þörfum. Starfsmenn þurfa að vera tilbúnir að styðja við nemendur sem finna fyrir vanlíðan og kvíða. Einnig þurfa starfsmenn að hafa ofan af fyrir nemendum á meðan þeir bíða frekari fyrirmæla. Starfsmenn skulu taka allar hurðar úr lás á leið út úr húsinu til að auðvelda björgunarstörf. Mikilvægt er að starfsmenn þekki vel aðstæður í skólahúsnæðinu, viti hvar næsti neyðarútgangur er og hvar brunaslöngur og slökkvitæki eru staðsett.

**Skólastjóri / staðgengill** hefur yfirsýn og sér um samskipti við slökkvilið og aðra neyðarstarfsmenn.

**Húsvörður** skoðar ásamt skólastjóra brunaboðatöflu til að greina hvort og þá hvar eldur logar.

**Rýmingarstjóri** hefur eftirlit með rýmingu skólahúsnæðis og er að jafnaði sá aðili sem síðast fer út úr húsi.

**Ritari** ber ábyrgð á og tryggir að hringt sé í slökkvilið, tekur öryggismöppu ritara, fjarvistaskrá og sjúkratösku með út á söfnunarsvæði.

**Kennari** ber ábyrgð á sínum nemendahópi. Hann tekur öryggismöppu með sér út úr húsinu, tekur manntal þegar komið er á söfnunarsvæði og upplýsir ritara um nemendur sem vantar. Kennarar eiga að kanna hvort nemendur eru á snyrtingum þegar þeir eiga leið fram hjá þeim.

**Stuðningsfulltrúar** bera ábyrgð á að fylgja þeim nemendum sem þeir eru að vinna með hverju sinni. Þeir eiga jafnframt að kanna hvort nemendur eru á snyrtingum þegar þeir eiga leið fram hjá þeim.

## Viðbragðsáætlun vegna ófærðar og/eða óveðurs

Skólastjóri tekur ákvörðun um það hvort skólaakstur og þá um leið skólahald fellur niður vegna ófærðar og/eða óveðurs, samkvæmt skilgreiningum almannavarna, í samráði við skólabílstjóra. Skólastjóri getur jafnframt flýtt eða seinkað heimakstri eða fellt niður akstur á tiltekinni akstursleið vegna ófærðar og/eða óveðurs í samráði við bílstjóra. *Ef skólaakstri er aflýst verður ekki um hefðbundið skólastarf að ræða þann dag. Skólastjóri getur aflýst skólahaldi og lokað skólanum ef ófærð eða óveður kallar á það.*

### Skólaakstri aflýst

Ákvörðun um hvort skólahaldi er aflýst er tilkynnt að morgni hvers dags eins fljótt og auðið er.

SMS skilaboð eru send forráðamönnum og starfsfólki. Starfsfólk metur hvort og hvenær það kemst til vinnu.

Tilkynning er sett inn á heimasíðu skólans ([www.floaskoli.is](http://www.floaskoli.is)), Facebook og Mentor eins fljótt og auðið er.

### Röskun á skólaakstri á einstökum leiðum

Ef upp koma aðstæður þar sem ekki er hægt að komast á skólabíl heim að einstökum bæjum vegna ófærðar og/eða óveðurs hefur bílstjóri samband við viðkomandi forráðamenn.

Foreldrum ber að láta skólabílstjóra vita ef heimreið er ófær og ekki hefur borist tilkynning um röskun á skólaakstri eða skólahaldi.

Ef skólabílstjóri metur aðstæður með þeim hætti að fella verði niður skólaakstur á hans akstursleið hefur hann samband við skólastjóra eins fljótt og auðið er.

SMS skilaboð eru send til forráðamanna og röskun á skólaakstri tilkynnt. Frekari upplýsingar um hvaða akstursleiðir falla niður eru settar inn á heimasíðu skólans ([www.floaskoli.is](http://www.floaskoli.is)) Facebook og Mentor.

### Heimferð flýtt / seinkað

Ef flýta eða seinka þarf heimferð vegna óveðurs eða slæmrar veðurspár ([appelsínugul viðvörðun hjá Veðurstofu Íslands](#)) fá foreldrar SMS skilaboð með tímasetningu heimferðar. Tilkynning er einnig sett inn á heimasíðu skólans ([www.floaskoli.is](http://www.floaskoli.is)), Facebook og Mentor eins fljótt og auðið er.

Samband er haft við foreldra barna í 1. – 4. bekk, til að ganga úr skugga um að einhver taki á móti þeim, áður en skólabílar leggja af stað frá skóla.

## Ábyrgð foreldra / forráðamanna

Mikilvægt er að foreldrar / forráðamenn fylgist með veðurspá og tilkynningum frá skóla. Hafa verður í huga að veður getur þróast með ófyrirséðum hætti og aðstæður verið mismunandi eftir svæðum í hreppnum.

Mikilvægt er að foreldrar sendi börn sín aldrei í skólann ef þeir telja aðstæður hugsanlega ógna öryggi barnanna. Við slíkar að stæður tilkynna foreldrar fjarveru barna sinna til skólans í síma 486-3460 eða með tölvupósti á netfangið [floaskoli@floaskoli.is](mailto:floaskoli@floaskoli.is)

## Viðbragðsáætlun vegna heimsfaraldurs

Viðbrögð vegna heimsfaraldurs skulu vera í samræmi við lög um almannavarnir nr.82/2008 og lög um sóttvarnir nr. 19/1997. Viðbragðsáætlun Flóaskóla er birt á heimasíðu skólans ([www.floaskoli.is](http://www.floaskoli.is)). Skipulag og aðgerðir sem gripið er til varðandi innra skipulag skólastarfsins eru samkvæmt þeim reglum sem settar eru hverju sinni af heilbrigðisyfirvöldum. Skólastjórnendur bera ábyrgð á því skipulagi.

## Viðbragðsáætlun vegna náttúruhamfara

Flóaskóli fylgir leiðbeiningum almannavarna vegna náttúruhamfara svo sem jarðskjálfta, eldgosa og öskufalls.

Öryggisráð beinir árlega tilmælum til kennara að upplýsa nemendur um viðeigandi viðbrögð við hörðum jarðskjálfta. Þær leiðbeiningar sem gefnar eru byggja á leiðbeiningum frá almannavörnum ríkisins.

Ef það verður **jarðskjálfti** þarf að hafa eftirfarandi í huga:

- Í jarðskjálfta getur verið **hættulegt að hlaupa út** úr byggingu. Reynið frekar að leita skjóls og vera kyrr á öruggum stað innandyra, t.d. úti í horni við burðarveggi fjarri gluggum.
- **Húsgögn** þarf að varast því þau geta hreyfst úr stað.
- Varist **hluti sem detta** úr hillum og skápum.
- **Ofnar og kynditæki** geta losnað – haldið ykkur fjarri þeim.
- **Lyftur** á ekki að nota. Húsvörður lætur fara yfir lyftur eftir að jarðskjálfti hefur orðið þar sem þær skekkjast oft í jarðskjálfta.
- **Rúður** þarf að varast því þær geta brotnað.
- Gott er að leggja á minnið orðaröðina: **KRJÚPA – SKÝLA – HALDA**.
- Leiðbeinið nemendum um að leita skjóls undir skólaborðum eða úti í horni við burðarveggi: Fara út í horn við burðarveggi, fara í hurðarop eða fara undir borð: **KRJÚPA** þar, **SKÝLA** höfði og **HALDA** sér ef unnt er.

Ítarefni um viðbrögð við jarðskjálfta:

*Varnir og viðbúnaður vegna jarðskjálfta:*

<https://www.almannavarnir.is/natturuva/jardskjalftar/varnir-gegn-jardskjalfta/>

*Viðbrögð við jarðskjálfta:*

<https://www.almannavarnir.is/natturuva/jardskjalftar/vidbrogd-vid-jardskjalfta/>

## 12. Önnur verkefni

### Samstarf leikskóla og grunnskóla

Mikilvægt er að samstarf sé á milli leik- og grunnskóla til að stuðla að samfellu í uppeldi og menntun nemenda. Lög um leik- og grunnskóla og aðalnámskrár leggja áherslu á mikilvægi þessarar samfellu í uppeldi og menntun. Í aðalnámskrá leikskóla og aðalnámskrá grunnskóla sem komu út árið 2011 er lögð áhersla á að nám og uppeldi í grunnskóla byggji á fyrri reynslu og námi barna og skapi þannig hjá þeim öryggi og ný námstækifæri. Sú þekking og þau viðfangsefni sem börn þekkja úr leikskólanum verði grunnur sem grunnskólanámið byggist á, samhliða því að fá að takast á við ögrandi verkefni og öðlast nýja reynslu.

Í aðalnámskrá leikskóla segir enn fremur: Ef flutningur barna úr leikskóla í grunnskóla á að vera farsæll þarf að undirbúa hann vel fyrir og eftir lok leikskólanáms. Leikskólabörn eiga að fá tækifæri til að kynnst umhverfi og starfi grunnskóla meðan þau eru enn í leikskóla og viðhalda góðum tengslum við leikskólann eftir að grunnskólanám hefst. Einnig segir í aðalnámskrám beggja skólastíganna: Tengsl leikskóla og grunnskóla er samstarfsverkefni barna, foreldra/forráðamanna, kennara og annars starfsfólks beggja skólastiga, þar sem barnið, velferð þess, þroski og menntun eru í brennidepli. Kennarar á báðum skólastigum eiga að kynna sér nám og starfsaðferðir hver annars, leita leiða til að móta samstarf og skapa samfellu í námi barna í því augnamiði að auka sjálfstraust barna og styðja við nám þeirra.

Leikskólinn Krakkaborg og Flóaskóli eru í samstarfi varðandi aðlögun leikskólabarna að grunnskólanum. Formlegt samstarf hófst árið 2004 og hefur síðan verið í stöðugri þróun. Samstarfið byggist á gagnkvæmum heimsóknunum, vorskólaviku, samráðs- og skipulagsfundum og fræðslu fyrir foreldra/forráðamenn.

#### Markmið

- Að efla tengsl og samvinnu milli Flóaskóla og Krakkaborgar
- Að stuðla að vellíðan og öryggi nemenda við flutning milli skólastiga
- Að nemendur leikskólans fái tækifæri til að kynnst umhverfi og starfi grunnskólans á meðan þau eru enn í leikskóla og viðhalda góðum tengslum við leikskólann eftir að grunnskólanám hefst.
- Að skapa samfellu í námi nemenda skólanna og efla þekkingu kennara á hæfni og getu nemenda við lok leikskóla
- Að byggja upp gagnkvæma þekkingu og skilning á starfi kennara á hvoru skólastigi
- Að auka samstarf um fagleg málefni
- Að kennarar Flóaskóla kynnist elstu nemendum Krakkaborgar, getu þeirra og hæfni

#### Heimsóknir

Yfir skólaárið hittast elstu nemendur Krakkaborgar og nemendur í 1. bekk Flóaskóla reglulega. Að jafnaði er miðað við þrjár heimsóknir fyrir áramót og 4 – 5 heimsóknir eftir áramót. Þessar heimsóknir eru skipulagðar með það í huga að efla tengsl nemenda, kynna skólana, starfsemina og umhverfið og vinna að sameiginlegum verkefnum. Heimsóknirnar fara að jafnaði fram fyrir hádegi, bæði í leik- og grunnskólanum en geta einnig verið í formi sameiginlegra vettvangsferða t.d. á bókasafnið, útivist. Skólarnir skulu einnig leitast við að bjóða nemendum hvors annars á uppákomur og sýningar, t.d. árs hátíðir, leiksýningar. Kennarar beggja skóla vinna saman að vali á viðfangsefnum heimsókna og bera tengiliðir skólanna ábyrgð á skipulaginu.

## Vorskóli

Um miðjan maí fara elstu nemendur Krakkaborgar í svokallaða vorskólaviku í Flóaskóla. Þá viku fara þeir í Flóaskóla alla daga og taka þátt í fjölbreyttu starfi skólans. Þeir fara meðal annars í tíma í sérgreinum. Þrjú fyrstu dagana koma nemendurnir úr leikskólanum og fara heim um hádegi. Tvo síðustu dagana er boðið upp á að nemendur séu sóttir að heiman með skólabíl og keyrðir heim með skólabíl að skóladegi loknum. Í vorskólanum skal leitast við að kynna fyrir nemendum sem flestar námsgreinar með áherslu á list- og verkgreinar, íþróttir og sund. Tímarnir eru ýmist skipulagðir af umsjónarkennurum og sérgreinakennurum Flóaskóla eða leikskólakennurum Krakkaborgar

## Samráðs- og skilafundir

Í upphafi skólaárs funda skólastjórnendur ásamt tengiliðum skólanna og skipuleggja starf vetrarins. Dagsetningar á öllum heimsóknum eru ákveðnar, staðsetning, hver ber ábyrgð á skipulagi heimsókna o.s.frv.

Í apríl funda skólastjórnendur og kennarar frá báðum skólunum og fara yfir skipulag vorskólavikunnar.

Í lok skólaárs er lagt mat á samstarf Krakkaborgar og Flóaskóla og gerð drög að áætlun fyrir næsta skólaár.

Í apríl/maí er skilafundur vegna nemenda sem hefja grunnskólagöngu að hausti. Fundinn sitja skólastjórnendur; umsjónarmenn stoðþjónustu beggja skóla ásamt þeim kennurum sem þurfa þykir. Leikskólinn ber ábyrgð á að öllum gögnum um viðkomandi nemendur, sem eiga að fylgja þeim milli skólastiga, sé skilað til grunnskólans

## **Skólar á grænni grein - Grænfáni**

Flóaskóli er þátttakandi í verkefni Landverndar, Skólar á grænni grein. Frá því haustið 2018 hefur verið unnið markvisst að því að innleiða Grænfána, alþjóðlega umhverfisvottun fyrir menntastofnanir. Gerð var úttekt á grænfánastarfinu í júní 2021 og fékk Flóaskóli formlega afhentan Grænfána á Degi íslenskrar náttúru, 16. September 2021. Áfram verður unnið að umhverfismálum samkvæmt viðmiðum Grænfána með verkefnastjórn og virku starfi umhverfisnefndar sem skipuð er fulltrúum starfsmanna og nemenda úr öllum árgöngum.

Verkefnastjórn Grænfána skipa:

Iðunn Ýr Ásgeirsdóttir, kennari

Marianna Jónsdóttir, kennari

Ragnar Gestsson, kennari

## **Heilsueflandi grunnskóli**

Flóaskóli er þátttakandi í verkefninu Heilsueflandi grunnskóli sem stýrt er af Embætti landlæknis. Samkvæmt Aðalnámsskrá grunnskóla (2011) er *Heilbrigði og velferð* nú einn af sex grunnþáttum menntunar. Þátttaka í Heilsueflandi grunnskóla styður skóla í að innleiða þennan grunnþátt í öllu sínu starfi.

Heilsueflandi grunnskóla er ætlað að styðja skóla í að vinna markvisst að heilsueflingu í starfi sínu. Í því felst að skapa skólaumhverfi sem stuðlar að andlegri, líkamlegri og félagslegri heilsu og vellíðan nemenda og starfsfólks í samvinnu við heimili og nærsamfélag. Skólar koma sér upp heildrænni og vel skipulagðri heilsustefnu þar sem horft er á allt skólasamfélagið í heild. Formleg samþykkt frá Embætti landlæknis um þátttöku lá fyrir á vordögum 2021 og vinnur stýrihópur að innleiðingu verkefnisins samkvæmt leiðbeiningum og gátlistum sem því fylgir.

Stýrihóp verkefnisins skipa:

Sigrún Helgadóttir, aðstoðarskólastjóri  
Elmar Viðarsson, kennari  
Örvar Rafn Hlíðdal, kennari

## Uppeldi til ábyrgðar

Í Flóaskóla er uppeldistefnan Uppeldi til ábyrgðar lögð til grundvallar í skólastarfinu. Flóaskóli hóf innleiðingu á Uppeldi til ábyrgðar vorið 2014 og frá því hefur Uppeldi til ábyrgðar verið leiðarljós í samskiptastefnu skólans. Verkefnastjóri hefur yfirumsjón með framkvæmd stefnunnar innan skólans og er starfsmönnum til aðstoðar með ráðgjöf og stuðning. Reglulega gefst starfsmönnum kostur á að sækja námskeið og aðra fræðslu til að viðhalda þekkingu innan skólans og tryggja grundvallaráherslur í skólastarfinu. Í ágúst 2022 stóð öllum starfsmönnum skólans til boða að sækja grunnnámskeið 1.

Uppeldi til ábyrgðar er hugmyndafræði, aðferð og leið til að ýta undir:

- jákvæð samskipti
- sjálfstjórn og sjálfsaga
- ábyrgð á eigin orðum og gerðum
- að læra af mistökum í samskiptum
- að þekkja styrkleika sína

Stefnan felur í sér að efla ábyrgðarkennd og sjálfstjórn nemenda, auk þess að þjálfa þau í að ræða um tilfinningar sínar og átta sig á þörfum sínum. Nemendum eru kenndar aðferðir við sjálfstjórn og sjálfsaga sem og hvernig maður lærir af mistökum sínum. Í upphafi hvers skólaárs vinna nemendur í hverjum árgangi ásamt umsjónarkennara sínum bekkjarsáttmála sem inniheldur gildi bekkjarins og leiðarljós í samskiptum auk annarra verkefna sem er að finna í verkfærakistu stefnunnar.

## 13. Sí- og endurmenntunaráætlun

Skólum er skylt að gera símenntunaráætlun sem gerir ráð fyrir þátttöku starfsmanna. Mikilvægt er að allir fái tækifæri til að eflast í starfi og styrkja faglega þekkingu sína og hæfni.

Símenntun fer fram á starfsdögum, reglulegum fundum starfsmanna auk þess sem starfsmenn sækja námskeið og/eða nám á starfstíma skóla til að efla sig og þróast í starfi. Þriðjudagar og miðvikudagar eru sameiginlegir fundartímar á starfstíma skólans. Þeir fundir eru nýttir til fagfunda um málefni sem tengjast skólastarfinu og þeim þróunar- og umbótaverkefnum sem unnið er að á hverjum tíma.

Starfsþróun starfsmanna má skipta í tvo megin hluta: Annars vegar til að byggja upp þekkingu og hæfni sem talin er nauðsynleg fyrir skólann og hins vegar þætti sem starfsmenn telja æskilega eða nauðsynlega fyrir sig til að viðhalda og bæta við nýrri þekkingu sem nýtist í starfi.

Stjórnendur meta þarfir og skilgreina áherslur skólans út frá stefnu og sjálfsmati skólans. Á hverju skólaári eru starfsmannasamtöl þar sem m.a. er rædd starfsþróun starfsmanna. Óskir starfsmanna eru hafðar til hliðsjónar við gerð starfsþróunaráætlunar. Mikilvægt er að starfsmenn hafi fjölbreytt tækifæri til sí- og endurmenntunar til að tryggja að allir fái þjálfun og fræðslu við hæfi. Margar leiðir eru í boði og hér fyrir neðan má sjá dæmi um leiðir.

- |   |   |
|---|---|
| - Námskeið, fræðslufundir & ráðstefnur.               | - Fjarnám.                                  |
| - Virk þátttaka í starfi faghópa tengdum skólastarfi. | - Vettvangsheimsóknir og/eða kennaraskipti. |
| - Umbóta- og/eða þróunarvinna innan skóla.            | - Les- og umræðuhópar.                      |
| - Handleiðsla & jafningjaráðgjöf.                     | - Sjálfsnám.                                |



Flóaskóli er aðili að Skóla- og velferðarþjónustu Árnesþings. Á hverju ári býður skólalþjónustan upp á námskeið fyrir starfsfólk skólanna á því svæði. Skipulag og innihald þeirra námskeiða og fræðslufunda er unnið í samráði við skólastjórnendur.

Skólaárið 2022 – 2023 verður lögð áhersla á eftirtalda þætti:

- Nám og kennsla, fjölbreyttar kennsluáðferðir, námsmat og hæfniviðmið í námi með áherslu á leiðsagnarnám / leiðsagnarmat.
- Teymisvinna þar sem áhersla verður lögð á áframhaldandi mótun og þróun á samstarfi, vinnubrögðum, skólabrag og skipulagi skólastarfsins
- Umhverfis- og úतिकennsla í samræmi við áherslur Grænfána
- Stoðþjónusta. Þróun og efling stoðþjónustu með áherslu á snemmtæka íhlutun
- Mentor. Efla og þróa notkun á kerfinu við nemendaskrá, upplýsingagjöf til heimila og ábyrgð nemenda á eigin námi.
- Upplýsingatækni með áherslu að kynnast og hagnýta Google classroom í skólastarfinu
- Fagteymi og stýrihópar verkefna sem hafa það að markmiði að þróa og efla skólastarfið. Kennarar sitja í teyimum og stýrihópum og vinna markvisst að því að tengja áherslur verkefna við grunnþætti menntunar, lykilhæfni og hæfniviðmið einstakra námsgreina. Samstarfs- og fagfundir eru á þriðjudögum og fimmtudögum og eru helgaðir þessum viðfangsefnum og er skipulagið sem hér segir:

Þriðjudagur	Fimmtudagur
<ul style="list-style-type: none"> <li>• Stýrihópar og fagteymi: <ul style="list-style-type: none"> <li>- Læsissteymi</li> <li>- Heilsueflandi grunnskóli</li> <li>- Grænfáni</li> <li>- Innra mat</li> <li>- Jafnréttisnefnd</li> <li>- Unesco – skóli</li> </ul> </li> <li>• Fræðsla- og starfsþróun</li> <li>• Kennarafundir</li> </ul>	<ul style="list-style-type: none"> <li>• Teymisvinna <ul style="list-style-type: none"> <li>- Fundir árgangateyma</li> <li>- Samráð og samvinna</li> <li>- Þróun og innleiðing verklags</li> <li>- Mat á árangri</li> </ul> </li> </ul>

Önnur námskeið og fræðsla (ekki er um tæmandi lista að ræða):

- Uppeldi til ábyrgðar – námskeið fyrir alla starfsmenn 9. og 10. ágúst
- Foreldrasamtöl - námskeið á vegum Skóla- og velferðarþjónustu
- Núvitund í skólastarfi - námskeið á vegum Skóla- og velferðarþjónustu
- Haustþing kennara á Suðurlandi 29. og 30. september
- Ráðstefna áhugafólks um skólaþróun 12. ágúst
- Námskeið um erfiða og óæskilega hegðun barna og hvernig beri að bregðast við 4. og 6. október
- Námsstefna Skólastjórafélags Íslands 7. – 8. október
- Kynning á lögum um samþættingu þjónustu í þágu farsældar barna 11. október
- Menntavika – Ráðstefna í menntavísindum 6. og 7. október
- Skólaheimsóknir