

## Hulda Kristjánsdóttir

---

**From:** Sigurður Torfi Sigurðsson <sts@rml.is>  
**Sent:** föstudagur, 8. desember 2023 11:36  
**To:** Hulda Kristjánsdóttir; Árni Eiríksson  
**Cc:** Ingunn Agnes Kro; oli  
**Subject:** Erindi fyrir sveitarstjórnarfund - Sölvaflatar framlenging á framkvæmdaleyfi  
**Attachments:** Sölvaflatar\_VLS\_framlenging\_framkvæmdaleyfis\_231208.pdf

Komið þið sæl

Ég óska eftir að meðfylgjandi erindi verið tekið fyrir á næsta sveitarstjórnarfund 12. desember n.k.

Með góðri kveðju fyrir hönd Votlendissjóðs, Sigurður Torfi Sigurðsson

### Sigurður Torfi Sigurðsson

Ráðgjafi á rekstrar og umhverfissviði/Consultant for Department of Business and Environment  
Sími / Tel: +354 5165078  
GSM / Mobile: +354 7768778  
Netfang / email: [sts@rml.is](mailto:sts@rml.is)



Ráðgjafarmiðstöð landbúnaðarins / The Icelandic Agricultural Advisory Centre  
Austurvegur 1, 800 Selfoss  
Sími / Tel: +354 5165000  
[www.rml.is](http://www.rml.is)

Selfossi, 08.12.2023

Sveitarstjórn Flóahrepps  
Þingborg  
801 Selfoss

**Óskað er eftir að eftirfarandi erindi verði lagt fyrir sveitarstjórn á fundi 12. desember n.k.**

**Beiðni um framlengingu á framkvæmdaleyfi með tilvísun nr. 2110016 SOS**

Votlendissjóður kt. 620518-1230 óskar eftir að fá framlengingu á framkvæmdaleyfi fyrir endurheimt votlendis á Sölvaflötum L221040 sem gefið var út dags, 14. desember 2022. Núverandi framkvæmdaleyfi gildir til 14. desember n.k. og rennur að óbreyttu út þar sem líkur eru á að ekki náist að hefja framkvæmdir fyrir þann tíma. Til stóð að framkvæmdir væru hafnar en verktakinn, ÍAV, var kallaður yfir í gerð varnargarða í Svartsengi og hafa framkvæmdir því tafist.

Tilgangur þessarar framkvæmdar er fyrst of fremst að endurheimta náttúruleg vistkerfi sem skila margvíslegri mikilvægri þjónustu þ.m.t. bindingu og geymslu kolefnis í jarðvegi, miðlun vatns o.fl. Framkvæmdin mun ekki hafa neikvæð áhrif á starfsemi nágrannajarða né rýra landbúnaðarland í sveitarfélaginu. Framkvæmdin er jafnframt í samræmi við yfirlýst markmið stjórnvalda um samdrátt í losunar gróðurhúsalofttegunda.

Votlendissjóður ber ábyrgð á framkvæmdinni og vinnur verkefnið í samstarfi við Landgræðsluna sem mun sjá um að vakta svæðið og safna upplýsingum um framgang vistkerfa. Báðir þessir aðilar munu leggja áherslu á að vanda til verka, bæði til að endurheimt takist vel en einnig að almenn sátt verði í nærumhverfi um þessa framkvæmd. Í því samhengi mun Landgræðslan m.a. skipuleggja vöktun í samvinnu við landeigendur og ábúendur aðliggjandi jarða og gefa þeim aðilum færi á að vera virkir þátttakendur í verkefninu. Jafnframt er fyrirhugað að halda hagaðilafund til að kynna verkefnið m.a. fyrir sveitarstjórn, landeigendum, íbúum aðliggjandi jarða og e.t.v. fleirum. Þennan fund þarf helst að halda áður en framkvæmdir hefjast og verður dagsetning valin í samráði við sveitarstjóra.

Stefnt er að verkefnið verði öllum aðilum til sóma; landeiganda, sveitarfélagi, Landgræðslu og Votlendissjóði.

Þó að framkvæmdir séu ekki hafnar í þeirri merkingu er verkefnið hafið og hafa sérfræðingar Landgræðslunnar tekið út svæðið, gert greiningu á ástandi vistkerfa og greiningu á vatnshalla með hæðarmælingum. Hæðarmælingar sýna að landið hallar til suð-vesturs og það vatn sem mun renna frá landinu mun leita í átt að þjóðvegi þar sem viðtaki er vegskurður og því ætti endurheimtin ekki að hafa áhrif á aðliggjandi jarðir. Samkvæmt tillögum landgræðslunnar er lagt til að framkvæmdin verði gerð í áföngum, byrjað yrði á syðsta þriðjungi svæðisins og árangur síðan metin næsta sumar. Það sem eftir stendur verður unnið í einu eða tvennu lagi og mun það vera gert næsta haust og þá jafnvel árið eftir ef tekið verður í tvennu lagi. Með þessu verður hægt að endurmeta aðferðir og jafnvel reyna að beina vatni á rétta staði ef þarf. Verktaki er tilbúinn í verkefnið og reiknar með að framkvæmdir geti hafist inna skamms og verða starfsmenn Landgræðslunnar svæðinu þegar hafist verður handa til að stjórna framkvæmdum og leiðbeina gröfumanni í byrjun verks.

Þetta svæði er mjög merkilegt fyrir þær sakir að þarna er gamalt rannsóknarsvæði þar sem Rala var með tilraunareiti og gerði á þeim beitartilraunir á framræstu landi. Mikið er til af gögnum og upplýsingum af svæðinu m.a. um þróun vistkerfa auk vatnshæðarmælinga og áður en landið var ræst fram var gerð heildstæð úttekt á vistkerfi og gróðursamsetningu svæðisins. Þetta eru ómetanlegar upplýsingar í dag þegar kemur að endurheimt og árangursmati og er þetta trúlega eina raskaða votlendissvæði á landinu þar sem nákvæmar upplýsingar liggja fyrir um gróðurtegundir, þekju og ástand vistkerfa fyrir þann tíma sem skurðir voru grafnir og landið ræst fram. Gróðurtorfur og vistkerfi svæðisins eru í misgóðu ástandi en víða ber þess merki að í beitartilraunum hafi verið gengið mjög langt í beitarálagi. Tekið verður tillit til þess í framkvæmdinni og reynt að hlífa viðkvæmum svæðum auk þess sem landeigandi hefur samþykkt að svæðið verði friðað fyrir beit stórgripa næstu árin. Afurðir þessarar framkvæmdar munu þ.a.l. liggja bæði í uppsöfnuðu kolefni í jarðvegi og jafnframt í upplýsingum um hvernig vistkerfi í mismunandi ástandi bregðast við endurheimt votlendis. Það er óhætt að fullyrða að þetta verkefni verður eitt af lykil verkefnum til að nota til samanburða við mat á árangri í votlendisendurheimt á Íslandi í framtíðinni.

F.h. stjórnar Votlendissjóðs

Ingunn Agnes Kro, formaður stjórnar [ingunnkro@simnet.is](mailto:ingunnkro@simnet.is)

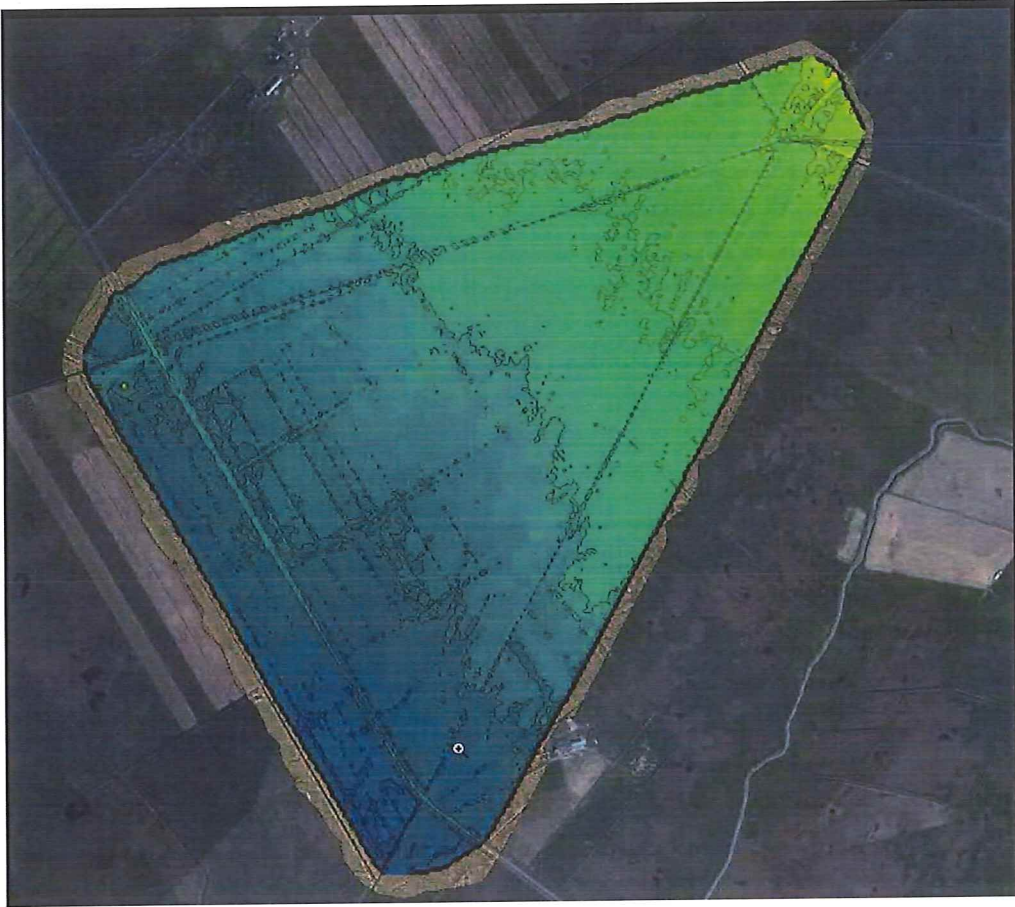
Sigurður Torfi Sigurðsson, stjórnarmaður [sts@rml.is](mailto:sts@rml.is)

Ólafur Eggertsson, stjórnarmaður [oli@thorvaldseyri.is](mailto:oli@thorvaldseyri.is)





Útreikningar á vatnshalla samkv. hæðarmælingum Landgræðslunnar



# Fyrsti áfangi framkvæmdar, tillaga sérfræðinga Landgræðslunnar

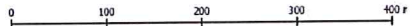


## Sölvaflatir

Ábyrgðarsætur Helga Lucie Káraðóttir  
Tölvupóstur helgalucie@land.is  
Sími 488-3000

### Stærð ruðninga

- Ath
- Engir
- Litlir
- Miklir
- Töluverðir



Landgræðslan, 19 mars 2021 / Grunnmynd © Loftmyndir ehf.